



**DRIVE CHANGE,
CREATE IMPACT**

RAPPORT D'IMPACT 2023-2024



**#IESEG
CARES**

EMPOWERING CHANGEMAKERS FOR A BETTER SOCIETY

SOMMAIRE



ENTRE RECONNAISSANCE ET TRAVAIL DE FOND, UNE ANNÉE DENSE

Entre recherche et formation, l'IESEG est pleinement engagée au service de la nécessaire transition qui nous attend tant aux niveaux économique que sociétal et environnemental. Ce travail de fond porte ses fruits, observe Maria CASTILLO, Directrice de l'Impact Social et Environnemental.

Une année s'est écoulée depuis le dernier rapport d'impact. Qu'est-ce qui a changé à l'IESEG ?

2023 a été une année d'enracinement et de consolidation, avec des niveaux de maturité et d'intégration qui ont franchi plusieurs crans. C'est un effort qui se construit sur le temps long, d'autant plus que nous ne cherchons pas à obtenir des résultats de surface. Ce que nous visons, c'est bien une transformation en profondeur.

L'IESEG a été distinguée par le *Financial Times* comme "Meilleure École de commerce démontrant des principes responsables intégrés de manière systémique dans l'enseignement, la recherche, les opérations, et les résultats des étudiants". Qu'est-ce que cela vient saluer ?

C'est la récompense d'un travail de fond qui mobilise un nombre considérable de personnes dans l'École comme du côté de nos parties prenantes et de nos entreprises partenaires. Cette récompense vient aussi saluer l'engagement de tous, ainsi que la cohérence des initiatives que nous menons.

Chacun des 10 départements académiques et 15 services administratifs est appelé à s'engager en matière de transition. Comment ?

Chaque département et service interne est actuellement en train de construire sa feuille de route, qui sera présentée

en mars 2025 avec les priorités qui en découlent à son échelle. Tous ont été sollicités pour désigner un volontaire destiné à le représenter. Il y a quelques années, nous aurions peut-être eu du mal à mobiliser les bonnes volontés, or les candidatures ont été nombreuses, preuve que les équipes veulent participer à ces transformations pour apporter leur expertise, leur regard et leur sensibilité. L'engagement est partagé, et le sujet de l'impact fait désormais partie intégrante de nos métiers.

Environnement, diversité, égalité, inclusion... Vous avez conduit un effort de formation considérable auprès de tous les collaborateurs. Comment entretenir la flamme ?

L'effort va bien sûr se poursuivre, mais nous entrons désormais dans une phase d'approfondissement plus à la carte, avec des événements, des conférences et des ateliers répartis tout au long de l'année pour laisser chacun choisir les sujets qui l'intéressent. Tout un travail est par exemple engagé autour des enjeux de neurodiversité, avec des formations optionnelles qui rencontrent un vrai succès. Pour multiplier les échanges, nous avons ouvert deux espaces dédiés à Lille et à Paris, les *Impact Corners*, dans lesquels sont organisés des événements proposés par les diplômés, étudiants et collaborateurs.

Maria CASTILLO,
Directrice de
l'Impact Social et
Environnemental



Dans les jurys d'admissions, l'IESEG est-elle identifiée pour son engagement par les candidats ?

La question prend incontestablement plus de place. Les étudiants se sont renseignés, le positionnement RSE de l'IESEG ressort fortement. Petit à petit, cette identité devient un atout pour l'École. Ce n'est pas nécessairement le premier critère de choix, mais cela fait partie des éléments qui font pencher la balance.

On sait qu'il existe parfois des phénomènes de *backlash*. Le redoutez-vous ?

Nous savons qu'il s'agit d'un risque et nous pensons que la meilleure façon de le minimiser est d'avoir un dialogue ouvert et transparent avec le personnel et les étudiants, de promouvoir l'engagement et de montrer l'exemple.

CHIFFRES-CLÉS 2023-2024

79 cours fondamentaux et
76 cours électifs qui abordent les enjeux d'impact social et environnemental dans les programmes de formation initiale

Près de
400
mémoires et projets consulting (soit 37 %) portent sur des sujets liés à l'impact social et environnemental

Plus de
80 %
du personnel administratif et académique ont suivi la formation sur l'impact social et environnemental "Transition 2026"

Plus de
1 600
étudiants ont participé au séminaire d'introduction à l'impact

69
projets entrepreneuriaux accompagnés par l'incubateur de l'IESEG dont la mission est sociale/environnementale

976
Empreinte carbone moyenne par utilisateur (staff + étudiants) en kilogrammes équivalent CO₂

25 %
des publications de recherche sur des sujets liés à l'impact social et environnemental

55 %
de femmes dans le comité de direction

Près de
5 650
étudiants ont participé au module de formation "Prévention des violences sexistes et sexuelles" depuis 2020

LABEL



27 juin 2023

[Label DD&RS](#)

Reconnaissance de la pertinence et de l'impact de la stratégie de développement durable et des actions de l'IESEG dans les 5 axes du référentiel : Stratégie et Gouvernance, Enseignement et Formation, Recherche et Innovation, Environnement, Politique sociale.

FAITS MARQUANTS 2023-2024

SEPTEMBRE 2023

Une rentrée engagée

Les étudiants de première année du Programme Grande École et *Bachelor International Business* participent à des actions à impact social et environnemental.

Les étudiants du *Bachelor in International Business* réalisent la Marche du Temps Profond.

DÉCEMBRE 2023

Refonte du Programme Grande École

L'IESEG renforce ses cours sur la durabilité pour préparer les acteurs du changement.

Hackathon sur le développement durable

Les étudiants du *Master in Management for Sustainability* conçoivent des projets urbains innovants pour une ville plus verte.

JANVIER 2024

Trophée des "Responsible Business Education Awards"

L'École est reconnue pour son intégration systémique des principes responsables dans son enseignement et ses opérations (catégorie "Best School"), et est finaliste de la catégorie "Meilleures Ressources Pédagogiques Responsables".

MARS 2024

Partenariat avec Télémaque

L'IESEG s'engage dans la lutte pour l'égalité des chances dans l'éducation.

Semaine du développement durable et de la diversité

L'IESEG organise des activités pour sensibiliser aux enjeux de durabilité, diversité et santé mentale.





FAITS MARQUANTS 2023-2024

MAI 2024

Les Cordées de la Réussite

L'École se mobilise auprès de collégiens et de lycéens dans leur orientation.

JUIN 2024

Définition de feuilles de route environnementales et sociales "Transition 2026"

Chaque département et service de l'IESEG établit sa feuille de route en développement durable et diversité.

Charte d'engagement LGBT+ de L'Autre Cercle

L'IESEG promeut l'inclusion des personnes LGBT+ dans l'enseignement supérieur et le travail.

JUILLET 2024

Concours TousHanScène 2024

L'IESEG remporte le Prix de la Mobilisation et le Prix du Public.

"B Corp party 2024"

Les entreprises s'engagent pour et avec la jeunesse.



ALPHA ET OMÉGA

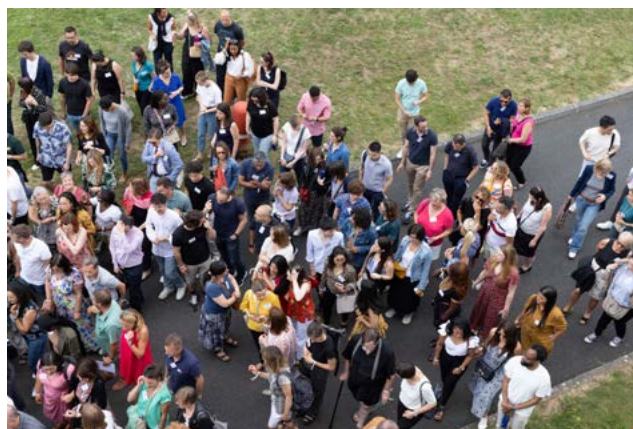
En plaçant la question de l'impact social et environnemental au centre de deux des cinq axes de son plan stratégique 2022-2027, l'École envoie un message fort : les problématiques de développement durable et de diversité ne sont plus une option, mais l'Alpha et l'Oméga de la vision de l'École. Et la condition sine qua non de toute action efficace.

Former une communauté interculturelle, diversifiée et inclusive

L'IESEG forme les cadres, les entrepreneurs et les décideurs de demain – des professionnels qui devront travailler dans le respect des particularités et des différences, souvent dans des milieux multiculturels. Cette capacité n'est pas innée : des équipes de l'École aux enseignants-chercheurs et aux étudiants, chacun doit prendre conscience de sa propre façon de travailler, d'étudier et d'échanger, mais aussi respecter l'autre pour former des communautés véritablement inclusives. Ces notions évoluent d'ailleurs : hier, il s'agissait essentiellement de travailler sur la notion de diversité multiculturelle. D'autres préoccupations s'y sont ajoutées, comme les questions de neurodiversité, d'égalité des chances, d'orientation sexuelle ou d'identité de genre.

Renforcer l'approche systémique et globale du développement durable

Les questions de durabilité peuvent s'aborder par bien des angles. Consciente de leur caractère global, l'IESEG répond à un constat logique : un problème systémique appelle une réponse systémique. Cette approche n'implique pas seulement de former ses équipes et ses étudiants. Affronter les défis à venir, dont le changement



climatique, suppose une approche globale qui implique l'ensemble de son écosystème, des entreprises aux pouvoirs publics et aux associations.

Si deux des cinq axes stratégiques de l'École sont directement orientés vers la RSE, l'IESEG n'en défend pas moins son caractère transversal. Les enjeux de développement durable sont intégrés aux trois autres priorités stratégiques, comme de constants prérequis.

L'IESEG lauréate du Trophée "Responsible Business Education Awards"

Déjà finaliste pour ses ressources pédagogiques responsables grâce à son initiative "Transition 2026", l'IESEG a remporté en 2024 le Trophée "Responsible Business Education Awards" du *Financial Times*. Ce prix, qui récompense les Écoles qui intègrent de manière systémique les principes de responsabilité, est une reconnaissance dont l'IESEG peut être fière. Le *Financial Times* relève notamment le caractère collectif de notre approche pédagogique : "Les étudiants participent à un projet de conseil de quatre mois axé sur le développement durable et suivent avec le personnel une formation obligatoire de 18 mois sur des sujets tels que le changement climatique et le concept "net zéro" (...) de sorte que l'apprentissage contribue à la gestion de l'École d'une manière respectueuse de la planète." L'IESEG se distingue également par des initiatives comme le programme Responsible Leaders. Le prix vient enfin saluer la vitalité des recherches sur le développement durable avec deux chaires et six centres dédiés.



LES PARTIES PRENANTES À L'ÉCOUTE

Répondre aux attentes de l'intégralité des parties prenantes s'improvise d'autant moins que chacun partage une même ambition : renforcer la politique d'engagement environnemental et de responsabilité sociale de l'IESEG. C'est donc par un échange permanent avec ses partenaires que l'IESEG s'attache à mesurer des attentes qui concourent à cet objectif.

Même si les attentes varient en termes d'urgence et de priorités, ce dialogue est une force, qui se traduit par des propositions, des idées nouvelles et des recommandations d'autant plus utiles qu'elles viennent du terrain pour nourrir une vision et une action. Depuis 2019, l'École s'engage donc activement dans cette démarche de soutien, d'écoute et d'échange qui lui permet chaque année d'enraciner un peu plus sa stratégie d'impact social et environnemental.

PAB Sustainability : suivre, écouter, conseiller

L'École s'appuie sur plusieurs *Professional Advisory Boards (PAB)*, qui rassemblent des professionnels expérimentés et des enseignants pour évaluer ses programmes et s'assurer qu'ils répondent aux besoins du monde économique. La dernière session du *PAB Sustainability* s'est notamment concentrée sur l'intégration du *CSRD (Corporate Sustainability Reporting Directive)* dans les cours, les défis de la décarbonisation et la nécessité d'inclure le développement durable dans toutes les disciplines.

La santé mentale des étudiants au centre des attentions

En 2024, dans le cadre de la création de sa stratégie "Bien-être et santé mentale des étudiants (2024-2027)", l'École a collaboré avec la Junior Entreprise IESEG CONSEIL Paris. Ses membres ont réalisé un benchmark, consulté des experts et mené une étude auprès de plus de 500 étudiants pour élaborer un plan stratégique et son dispositif de communication.

"Depuis mon arrivée à l'IESEG, j'ai été encouragé à assumer le rôle de changemaker, prouvant que nous avons le pouvoir de faire évoluer les choses. En tant que vice-président d'IESEG CONSEIL Paris, j'ai collaboré étroitement avec l'École pour faire du bien-être des étudiants une priorité. Grâce à l'appui de l'IESEG, la Junior Entreprise s'engage activement dans la promotion du bien-être, favorisant l'entraide et l'initiative au sein de la communauté étudiante."



Aurélien MAILLET,
Étudiant
en cinquième année
du PGE



Paul GUNTHER,
Étudiant en troisième année du PGE



Week-End IESEG : un incontournable maîtrisé

“ Cette année, la Fédération des Étudiants de l'IESEG a mis en place des mesures RSE pour rendre le Week-End IESEG plus écoresponsable. L'événement, qui a rassemblé 1715 étudiants, visait à réduire l'empreinte carbone en privilégiant les transports en commun et en optimisant le tri des déchets. Pour limiter le gaspillage alimentaire, la quantité de nourriture a été calculée en collaboration avec un traiteur local. Des cendriers réutilisables ont également été disposés pour éviter la pollution par les mégots. Des mesures de sécurité comprenaient la limitation de l'alcool et la présence de référents PVSS (prévention des violences sexistes et sexuelles), identifiables par un bracelet rose, qui servaient de liaison avec la cellule "Stop Violence" de l'IESEG. Audité par le label ECOFEST, l'événement a obtenu un score de 130 points, le rendant événement étudiant le plus écoresponsable de France en 2024. Un rapport extra-financier a également été rédigé pour transmettre ces initiatives aux futurs mandats.”

AUTHENTICITÉ ET ENGAGEMENT

Directeur Général d'Altermundi et Président d'IESEG Network, Thibaut RINGO porte un double regard sur la stratégie de l'IESEG : celui d'un diplômé convaincu de la sincérité de son *alma mater*, et celui d'un entrepreneur qui croit aux vertus du challenge.

“Quand j'ai rejoint Altermundi et le groupe SOS en 2007, les préoccupations RSE étaient peu présentes. Le changement de ces dernières années est profond, notamment chez les jeunes qui sont beaucoup plus sensibles à ces questions. Ils cherchent à agir, et la dimension éthique devient un critère essentiel dans leur parcours professionnel. J'y vois le fruit d'une double évolution : d'abord, ces enjeux sont réellement intégrés dans la formation d'une École comme l'IESEG. Ensuite, les entreprises n'ont plus le choix, au moins du côté des grands groupes : elles doivent s'emparer de la RSE, ne serait-ce que pour des raisons réglementaires.

Vis-à-vis de l'IESEG, mon rôle est celui d'un challenger. Sa stratégie sera d'autant plus efficace que nous l'y aiderons. Chez Altermundi, nous avons des arguments à faire valoir : notre raison d'être consiste justement à combiner efficacité économique et intérêt général avec des produits respectueux de l'homme et de l'environnement. Je crois que ce modèle peut davantage inspirer l'IESEG, l'aider à continuer à s'interroger et à avancer. C'est essentiel

pour construire de nouvelles formes d'engagement. Je le vois chez Altermundi : là où d'autres n'y voient que des barrières, les personnes qui nous rejoignent se prennent au jeu de ce mix entre enjeux business et impératifs RSE.”

Thibaut RINGO,
Directeur Général
d'Altermundi Diplômé
du PGE en 2007
et Président de
l'Association des
Diplômés IESEG
Network



Charles DUPREZ,
Diplômé du PGE en 2018
et Doctorant Chercheur

Mobilités internationales : enjeux et perspectives

“ À travers le club “*IESEG for Change*”, fondé en 2021 pour rassembler les diplômés engagés dans la transition sociale et écologique, plusieurs diplômés ont collaboré avec la Direction de l'Impact sur des leviers de réduction des émissions de gaz à effet de serre de l'École. Ils ont participé à un groupe de discussion sur la stratégie de mobilité internationale durable, abordant la question centrale de comment parvenir à diminuer l'empreinte carbone liée aux échanges universitaires des étudiants, sans nuire à leur apprentissage et leur ouverture sur l'international. Le club organise aussi des tables rondes, conférences et formations pour sensibiliser la communauté des diplômés à l'urgence sociale et écologique, et soutenir l'IESEG dans l'évolution de l'enseignement en gestion pour transformer les organisations et le modèle socio-économique dominant.”

LA DIRECTION DE L'IMPACT SOCIAL ET ENVIRONNEMENTAL, PILIER CENTRAL DE L'ENGAGEMENT

Maximiser l'impact social et environnemental de l'IESEG est une préoccupation constante pour toutes les directions et départements, conscients du caractère transversal de ces enjeux. Au cœur de l'organisation de l'École, la Direction de l'Impact Social et Environnemental ne vise pas à assumer seule cet effort collectif, mais à coordonner et orienter les actions des autres directions et départements dans une perspective collaborative.

Représentée au Comité de Direction de l'École, elle joue un rôle central en fournissant des conseils et en supervisant la stratégie de développement durable de l'École. Elle veille à ce que les projets, initiatives et politiques des différents services et départements soient alignés avec la stratégie globale et les objectifs en matière de durabilité.

Au-delà des différentes directions (Relations Entreprises, Relations Internationales...), cette position la met en relation constante avec diverses entités comme l'Incubateur, qui accompagne les projets innovants à impact social et environnemental, la Fondation de l'IESEG, qui soutient les actions de développement durable à travers des projets philanthropiques. L'ensemble des départements académiques, y compris le département *Management and Society*, est également concerné par l'idée d'accompagner les enseignants et d'assurer l'intégration de ces sujets dans le contenu des cours.



Déjeuner d'équipe de la Direction de l'Impact Social et Environnemental avec la Directrice Générale de l'École.

Chacun alimente l'autre : l'expertise académique et scientifique sert ainsi le projet de l'IESEG, notamment grâce aux travaux menés dans les six Centres de recherche et d'excellence sur des thèmes liés au développement durable. La Direction s'inscrit aussi dans un échange constant avec les associations étudiantes qui participent activement à l'organisation d'initiatives durables, ainsi qu'avec les clubs qui réunissent les diplômés (*IESEG for Change*, *IESEG Lead Her*) engagés dans la RSE à divers titres.

Une École, trois organes de direction

École privée d'enseignement supérieur d'intérêt général (EESPIG) et association à but non lucratif membre de l'Université Catholique de Lille, l'IESEG s'organise autour de trois principaux organes.





4 PILIERS DE L'IMPACT SOCIAL ET ENVIRONNEMENTAL

PILIER 1 PÉDAGOGIE DE LA TRANSITION

DÉVELOPPER LES CONNAISSANCES, LES COMPÉTENCES ET LA PASSION POUR UN AVENIR DURABLE

En matière de formation, l'IESEG affiche une ambition claire : former des professionnels engagés pour une société meilleure. L'enjeu n'est pas mince : il s'agit de repenser les modèles économiques de manière à intégrer l'inclusion sociale tout en agissant dans la lutte contre le changement climatique.

L'École place la responsabilité et la durabilité au cœur de sa formation. Elle y voit un cadre, un guide de référence qui accompagne ses étudiants tout au long de leur parcours académique, puis dans leur vie professionnelle.

Pluridisciplinaire, cette pédagogie de la transition cherche à doter les étudiants d'un esprit critique affûté. La lucidité, comme la capacité à prendre du recul face aux idées reçues, permet d'agir avec finesse et perspicacité dans toutes les situations. Pour cela, l'IESEG agit aussi en amont, en donnant à son personnel enseignant et administratif les moyens nécessaires pour que les principes du développement durable irriguent toutes leurs actions, directement ou indirectement.

LES ENJEUX DE TRANSITION AU CŒUR DES COURS ET DES PROGRAMMES

D'ici à son terme, le programme "Transition 2026" prévoit que 100 % des cours dispensés à l'IESEG intègrent les enjeux sociaux et environnementaux. Un travail considérable, et désormais bien entamé.

Alignée avec les recommandations du [Rapport Jouzel](#), l'IESEG s'est engagée ces dernières années dans une approche interdisciplinaire du développement durable et de la diversité en intégrant des cours obligatoires ou optionnels à l'ensemble de ses programmes. Cette évolution d'envergure suppose une refonte globale des maquettes pédagogiques. Dans le cadre de son plan stratégique 2022-2027 et de l'initiative "Transition 2026", l'IESEG a actualisé ses contenus académiques en faisant notamment évoluer l'ensemble de son [Programme Grande École \(PGE\) Master](#).

La refonte de la maquette du Master PGE concerne chaque discipline. Le travail en cours consiste à créer un enseignement directement dédié aux enjeux de la transition dans chacune des onze disciplines concernées (*Sustainable Finance, Sustainable Marketing, Sustainable Operations...*) mais aussi à intégrer ces sujets de manière transversale dans tous les autres cours. Différentes ressources destinées à accompagner les professeurs incluent les cadres de compétences de la [CDEFM](#) et de [Greencomp](#) de l'UE, ainsi que le référentiel de connaissances du [Shift Project](#).

Tous les étudiants du cycle Master du PGE passent désormais le [TASK by Sulitest](#), premier certificat international de connaissances en matière de durabilité. Cet examen approfondi du Programme Grande École de l'IESEG intègre les cadres de compétences européens en matière de durabilité. Il s'appuie sur les [Objectifs de Développement Durable](#) (ODD) de l'ONU, les [neuf limites planétaires](#), et la Théorie du Donut de Kate RAWORTH. Enfin, dès 2024-2025, les étudiants pourront choisir la **Mineure "Sustainability & Transition"** pour approfondir leurs compétences et exercer des fonctions directement centrées sur ces questions.

Ce processus a mobilisé une grande partie des équipes administratives et académiques, en collaboration constante avec les étudiants, les diplômés et les partenaires de l'École.



Jérémie BERTRAND,

Professeur de Finance et Directeur Académique Adjoint
du Programme Grande École

“Revoir la structure du Master a permis de placer le développement durable au centre. Le thème est désormais présent dans tous les enseignements, et ce travail nous a conduits à renforcer la cohérence globale entre les différentes disciplines. Le message-clé, c'est que le développement durable n'est pas l'affaire d'un enseignement spécifique. C'est un fil rouge, un prérequis incontournable, même dans les domaines qu'on pourrait croire éloignés de ces enjeux. Loin des idées reçues, la finance en est un bon exemple. Aujourd'hui, la plupart des régulations liées à la durabilité sont établies à la demande du monde de la finance pour une raison simple : le cœur même de la finance consiste à analyser des risques qui sont chaque année un peu plus liés aux enjeux climatiques et environnementaux. Dans les ressources humaines, c'est le risque social qui prime. En marketing, on ne peut plus avancer sans aborder l'empreinte carbone ou les différences culturelles. Tout est fait pour que les étudiants comprennent que ce n'est pas une mode, mais une nécessité dans tous les univers professionnels.”

100 % des cours

l'évolution de tous les enseignements
pour intégrer leur impact sur la planète
et la société

76 cours électifs

dédiés à la transition sociale
et environnementale

19 ECTS

attribués aux cours obligatoires sur le
thème des transitions au sein du PGE

Impact et engagement dès la rentrée

Pour sa rentrée fin août, **1 610 nouveaux étudiants** ont rejoint les campus de l'IESEG à Lille et Paris-La Défense. Dès leur arrivée, ils ont été impliqués dans des [actions à impact social et environnemental](#).

À Lille, les étudiants ont trié des denrées pour la **Banque Alimentaire du Nord** et le **Secours Populaire Français**. À Paris, ils ont collecté 3 500 produits de première nécessité avec le Secours Populaire et Auchan La Défense. En partenariat avec **Surfrider Foundation**, ils ont cartographié les déchets plastiques le long de la Deûle et de la Seine, contribuant à la lutte contre la pollution des cours d'eau et des océans.



Marche du Temps Profond : marcher pour prendre conscience

Depuis 2017, [la Marche du Temps Profond](#) invite à parcourir 4,6 km - l'âge de la Terre en milliards d'années. À Lille et Saint-Germain-en-Laye, **160 élèves** du *Bachelor in International Business* ont suivi ce parcours en 22 étapes.



Responsible Leaders : des étudiants à la ferme urbaine de Charonne

Le programme *Responsible Leaders*, lancé en 2017, engage les étudiants dans des missions liées à la RSE de l'École. En novembre 2023, une trentaine d'étudiants ont visité la ferme de Charonne, du réseau Le Paysan Urbain, mettant en lumière les notions d'agroécologie et d'agriculture régénérative, ainsi que leur rôle dans le développement durable.



People, Planet, Profit

Chaque année, les étudiants de 2^e année du cycle Bachelor du PGE participent au projet *"People - Planet - Profit"*, travaillant sur des problématiques concrètes d'entreprises, d'associations ou d'institutions partenaires dans le but de développer des solutions opérationnelles intégrant les enjeux RSE. Par exemple, cette année, **Antea Group** a collaboré avec deux groupes d'étudiants pour définir un processus d'achats responsables. Les étudiants ont ainsi présenté leurs recommandations au Directeur Général, contribuant au plan d'action "Bilan Carbone" de l'entreprise.

35

organisations partenaires participent au projet *"People - Planet - Profit"*

Mesurer ses connaissances avec TASK

Dans le cours *"Change Management for Sustainability"*, **1254** étudiants de Master 1 ont passé l'évaluation [TASK by Sulitest](#), certifiant leurs connaissances des enjeux socio-écologiques.



Master in Management for Sustainability : actions en série

En novembre 2023, les étudiants du [Master in Management for Sustainability](#) ont participé au ["Grand Hackathon Urbain"](#) à la Plaine Images à Tourcoing, organisé par Linkcity et Impact Campus. Pendant 36 heures, ils ont réinventé la ville de demain.

En février 2024, ils ont également pris part à ["The Economist Sustainability Week"](#) dans le cadre de leur *learning expedition* obligatoire.

HUIT ÉTAPES POUR CHANGER LE MONDE

Avant même d'intégrer l'École, les étudiants de l'IESEG s'engagent dans un parcours académique pensé pour leur faire prendre conscience de l'état du monde, comme de leur capacité à agir. Un parcours en huit temps.



“TRANSITION 2026” : FINALISATION D’UN VASTE PROGRAMME DE FORMATION DU PERSONNEL ACADÉMIQUE ET ADMINISTRATIF

Des enseignants au personnel administratif, chaque membre de l’IÉSEG joue un rôle crucial dans la construction d’un cursus de haute qualité. En 2023, l’IÉSEG a lancé un plan ambitieux de 18 mois pour former 100 % de ses plus de 500 collaborateurs au développement durable et à la diversité.

En 2023, les équipes ont suivi quatre modules obligatoires : “Enjeux du développement durable et de la diversité à l’IÉSEG”, “Comprendre les fondamentaux de la transition écologique”, “La diversité interculturelle au quotidien”, et “Manager la diversité et l’inclusion”, ainsi qu’un module électif. Entre janvier et septembre 2024, les modules 6 et 7 ont complété ce programme de 23 heures.

Module 6 : inspirer

Ce module, organisé pour chaque département et service interne, a réuni des professionnels inspirants et des experts dans divers domaines. Il a permis de créer des échanges enrichissants et de fournir des connaissances spécifiques pour aider les équipes à comprendre un contexte en évolution. Ces discussions ont alimenté les réflexions pour le module 7.



Exemples des intervenants invités lors du module 6



- **Département Finance :**
 - Le cadre européen pour une finance durable.**
 - Fabio TAMBURINI, Expert en Stabilité Financière à la Banque Centrale Européenne
 - Christophe REVELLI, Professeur de Kedge
 - Thierry RONCALLI, Responsable de la stratégie du portefeuille quantitatif d’Amundi
- **Département Entrepreneuriat (INENTIS) :**
 - L’entrepreneuriat social.**
 - Anne GERSET, Co-Fondatrice de MakeSense
- **Département Comptabilité :**
 - La nouvelle norme Corporate Sustainability Reporting Directive (CSRD).**
 - Sophie CHIREZ, Directrice Exécutive des Services en Changement Climatique et Développement Durable et Arnaud VANHOVE, Manager Senior d’EY
- **Département Management of Information Systems (INENTIS) :**
 - Les enjeux sociaux et environnementaux dans le numérique responsable.**
 - Thomas BREUZART, Co-Président de B Lab France et Directeur chez Norsys
- **Service de Gestion des Enseignants :**
 - L’inclusion et l’accessibilité numérique.**
 - Cloé MOULINER, Responsable Transition Numérique et Centres Sociaux Connectés, Centre Social et Culturel de l’Arbrisseau à Lille
- **Service Marque et Communication :**
 - La communication responsable et le greenwashing.**
 - Mathieu JAHNICH, Consultant
- **Service Ressources Humaines :**
 - Les politiques d’inclusion d’étudiants et de salariés en situation de handicap.**
 - Céline GAXATTE, Responsable Missions Handicap du Groupe TF1

Module 7 : définir les feuilles de route RSE par service et département

Point culminant du programme Transition 2026, le module 7 avait pour objectif de créer une feuille de route RSE à horizon 3 ans pour chaque département et service. Ce document, conçu pour trois ans, identifie des objectifs spécifiques et des indicateurs-clés de performance, intégrant ainsi le développement durable et la diversité dans leurs activités.



“Au-delà de la construction d'une feuille de route, tout l'enjeu du module 7 consistait à identifier un Sustainability Coordinator pour en assurer la mise en place concrète dans les prochains mois. Dans un département tourné vers le management et l'organisation des supply chains, certaines pistes relèvent de l'évidence en matière de transition environnementale, d'autres non. Le travail du consultant qui nous a accompagnés s'est révélé précieux pour réussir à structurer l'effort collectif et identifier les sujets clés, mais aussi pour éviter toute redondance et mettre nos angles morts en évidence. Dans une équipe de seize enseignants, les niveaux de maturité sont inévitablement différents. La demi-journée s'est révélée bénéfique pour construire un socle commun de réflexion, mais aussi pour commencer à fixer des perspectives et des objectifs mesurables. L'équipe va pouvoir faire évoluer ses enseignements sur une base solide, restructurer tel ou tel chapitre, identifier de nouvelles études de cas... Une fois par an, nous ferons le point pour nous assurer que le processus suit bien son cours.”



Christine DI MARTINELLI,
Professeure et Cheffe du
Département “Operations
Management”



Kelvin FRISQUET,
Consultant indépendant

“Quand on mène une refonte pédagogique de cette envergure, l'une des limites classiques tient au fait que les enseignants ne sont pas nécessairement formés aux enjeux écologiques et sociaux. Ce n'est pas le cas à l'IESEG : j'ai été impressionné par le niveau de sensibilité et de maturité des enseignants-chercheurs sur ces sujets, ainsi que par leur volonté d'avancer. À l'heure de construire une feuille de route détaillée, il faut en revanche prendre conscience de l'ampleur de la remise en question qui s'impose dans toutes les disciplines du management. Comment peut-on enseigner le marketing ou la finance alors que les sciences de gestion sont nées à une époque où personne n'avait encore conscience d'évoluer dans un monde où les ressources ne sont pas infinies ? Chacun doit s'interroger sur comment sa discipline contribue positivement et négativement à la transition écologique et sociale. Pour faire bouger les choses, il est important que chaque champ académique puisse s'adresser à des ambassadeurs, des pairs et des acteurs engagés au sein de leur département, des personnes leaders et capables d'emmener leur département avec eux.”

PILIER 1
Indicateurs-clés de performance

Catégorie	Indicateurs	2018-2019	2021-2022	2022-2023	2023-2024
Pédagogie	Nombre de crédits ECTS pour les cours fondamentaux sur l'impact social et environnemental dans le Programme Grande École (PGE)	N/A	17	19	19
	Nombre de cours fondamentaux qui abordent les enjeux d'impact social et environnemental dans les programmes de formation initiale	N/A	21	72	79
	Nombre de cours électifs qui abordent les enjeux d'impact social et environnemental dans les programmes de formation initiale	N/A	51	66	76
	Nombre d'étudiants ayant réalisé l'évaluation TASK by Sulitest	N/A	N/A	N/A	1 254
	Nombre d'étudiants ayant reçu le Sustainability Certificate	0	14	14	29
	Nombre et pourcentage de mémoires et de projets consulting portant sur des sujets liés à l'impact social et environnemental	139 17 %	234 29 %	254 29 %	396 37 %
	Nombre d'étudiants formés pour devenir B Leader	N/A	N/A	N/A	79
Formation du personnel sur le développement durable	Pourcentage de personnel administratif ayant reçu une formation sur l'impact social et environnemental	0 %	0 %	79 %	85 %
	Pourcentage du personnel administratif ayant complété 5 modules de la formation en développement durable	0 %	0 %	0 %	41 %
	Pourcentage de personnel administratif ayant reçu une formation sur la diversité, l'égalité et l'inclusion (DEI)	N/A	N/A	61 %	80 %
	Pourcentage de personnel académique ayant reçu une formation sur l'impact social et environnemental	0 %	0 %	67 %	82 %
	Pourcentage de personnel académique ayant complété 5 modules de la formation en développement durable	0 %	0 %	0 %	56 %
	Pourcentage de personnel académique ayant reçu une formation sur la DEI	N/A	N/A	60 %	75 %
Engagement des étudiants en matière d'impact	Nombre et pourcentage d'étudiants impliqués dans des associations étudiantes sur l'impact social et environnemental	N/A	N/A	N/A	118 11 %
	Nombre d'étudiants participant au séminaire d'introduction à l'impact	N/A	N/A	1 400	1 610
	Nombre de Responsible Leaders	20	25	40	40



PILIER 2

IMPACT ENVIRONNEMENTAL SUR LES OPÉRATIONS DE L'ÉCOLE

VERS UN CAMPUS RESPONSABLE

Faire vivre un campus est une démarche active — encore plus quand il s'agit de le rendre plus écoresponsable, plus inclusif et plus durable. Pour offrir à ses étudiants, ainsi qu'à ses équipes, un cadre de travail optimal et serein, l'IESEG s'appuie sur trois grands axes stratégiques. Tous concourent à créer un environnement de travail et d'apprentissage adapté.

Décisive, la question de l'optimisation des ressources est au centre de la démarche. L'École s'efforce d'améliorer l'efficacité de ses consommations d'énergie et d'eau en déployant des solutions novatrices en matière d'efficacité énergétique, tout en veillant à la performance environnementale de ses infrastructures.

L'IESEG cherche également à sensibiliser chacun à l'impact environnemental et social de ses activités, notamment en ce qui concerne les mobilités. Des solutions concrètes sont déployées pour en réduire les effets néfastes.

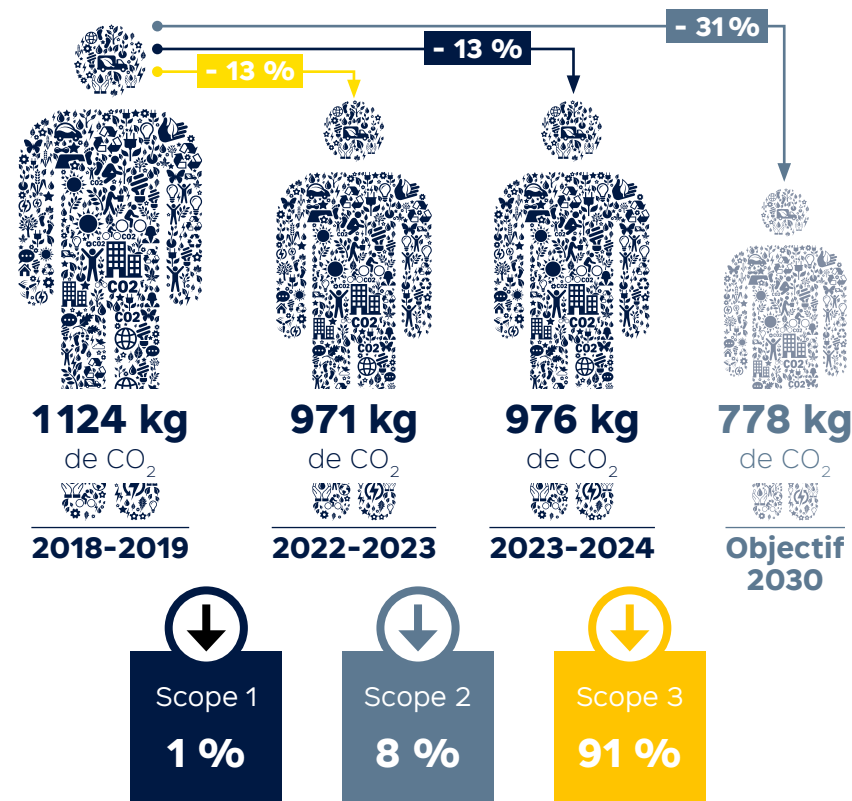
En matière d'achats et de gestion des déchets, l'École met un point d'honneur à promouvoir des pratiques responsables orientées vers la réduction et le recyclage, conformément aux principes de l'économie circulaire.

IMPACT CARBONE : OBJECTIF RÉDUCTION

Un travail de fond qui donne des résultats

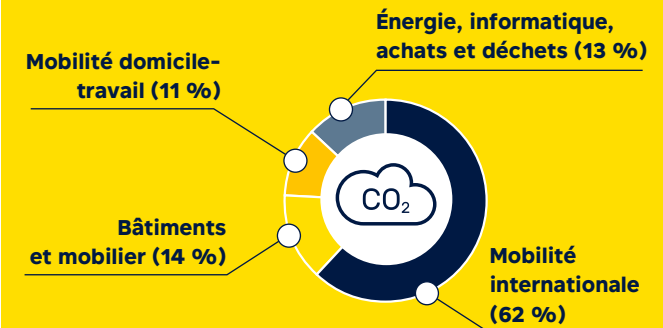
Fruit d'un dialogue constructif avec les étudiants, les anciens élèves, la direction et les entreprises, [le plan d'action climatique de l'IESEG](#) aborde logiquement un vaste éventail de mesures. De la maîtrise des consommations énergétiques à une politique orientée vers le "numérique responsable", des achats à la protection de la biodiversité, en passant par la question des mobilités, l'École mobilise tous les leviers pour réduire ses émissions de CO₂. Elle s'est aussi fixé un objectif ambitieux, aligné sur la [Stratégie Nationale Bas Carbone](#) et l'[Accord de Grenoble](#) : d'ici 2030, **l'IESEG s'engage à réduire ses émissions de CO₂ de 31 %**. Cette trajectoire de réduction de l'empreinte carbone a été réalisée au sein du Comité Trajectoire Carbone *LiveTREE* de l'Université Catholique de Lille, et s'appuie sur la méthodologie de l'ADEME.

Empreinte carbone par personne



En 2023-2024, l'objectif annuel de réduction n'a pas pu être atteint. Des mesures supplémentaires seront donc prises en 2024-2025 afin de contribuer davantage à la réduction des émissions de carbone au sein de l'École.

Répartition des émissions par secteur en 2023-2024



représentant **8 564** tonnes équivalent CO₂.

Engagements

18 juin 2021

[Engagements Lille Bas Carbone](#)

Pour limiter l'empreinte écologique sur le territoire.

24 janvier 2022

[Accord de Grenoble](#)

Pour intégrer les enjeux de la transition socio-écologique dans les programmes d'enseignement et sur les campus.

21 juillet 2023

[Charte d'engagement post-carbone pour les acteurs de Paris-La Défense](#)

Pour fixer des objectifs de réduction des émissions de carbone.

Biodiversité : à Vauban, un campus plus vert et plus vivant

Sorti de terre à Lille en 2024, le bâtiment Vauban s'inscrit dans une démarche durable. Au-delà de ses nombreux espaces verts et de son lumineux patio, ses terrasses accueillent les étudiants et le personnel, sur un site dont le triple vitrage permet d'optimiser la chaleur toute l'année. Tout y est réfléchi pour intégrer le site à son environnement : toits végétalisés, chauffage connecté au réseau de chaleur urbain, récupération et filtration des eaux de pluie, installation de nids pour abeilles sauvages et de nichoirs à oiseaux en lien avec la Ligue de Protection des Oiseaux... De nombreuses espèces cohabitent ainsi dans un environnement urbain et fonctionnel, mais connecté à la nature.

Mobilités : le vélo trouve sa place (de parking)

Chaque jour, des millions de conducteurs prennent le volant pour des trajets très courts (les deux tiers font moins de 5 km). Un vrai sujet, quand on sait que les voitures particulières représentent 54 % des émissions de gaz à effet de serre dans le domaine des transports. Dans bien des cas, le vélo peut prendre le relais. Pour en faciliter l'usage, l'École propose depuis l'été 2023 de nouveaux parkings sécurisés à Lille pour les étudiants et les membres du personnel qui se déplacent à vélo. **125** places pour rouler vert en toute sérénité, qui s'ajoutent aux **12** bornes électriques disponibles sur le campus lillois.



Du 25 au 29 mars 2024, les campus de Lille et Paris-La Défense ont accueilli la 6^e édition de la **Semaine du développement durable et de la diversité**. Au programme : conférences, webinaires, stands, ateliers divers et variés... Plus d'une dizaine d'associations étudiantes comme partenaires de solidarité et de préservation de l'environnement ont participé, telles que Les Ombres, Entourage, Les ClimatoSportifs...



Arnaud GILLES,
Étudiant en 3^e année du Programme Grande École

Vert et exemplaire

L'Europe à vélo, c'est possible. Étudiant en 3^e année du Programme Grande École, **Arnaud GILLES** l'a prouvé en parcourant 6 600 km entre août et novembre 2023.

“ Après un premier test entre Chartres et le Mont-Saint-Michel, je me suis lancé un défi plus difficile : le tour d'Europe à vélo. Au début, je pensais le faire pour moi-même, sans forcément chercher des sponsors. Mais mon entourage a montré un réel intérêt pour mon projet, qui est devenu davantage qu'un défi personnel. J'ai pris contact avec **All4trees**, une association vouée à la protection des forêts. Je les ai aidés en termes de communication et en réalisant une collecte de fonds.”

2 900 €

C'est le montant qu'Arnaud a réussi à réunir et à reverser intégralement à All4trees. Cette initiative lui a valu de recevoir le Prix RSE de l'IESEG.

MOBILITÉS INTERNATIONALES : DÉCOUVRIR LE MONDE, MAIS EN CONSCIENCE

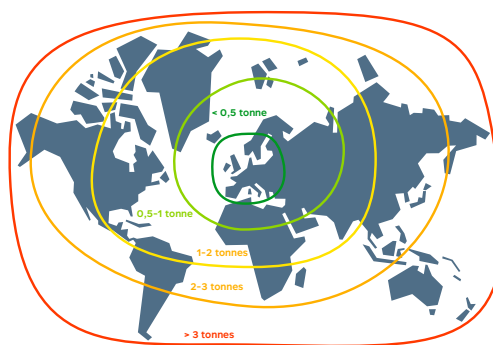
Avec 335 partenaires universitaires répartis dans 74 pays, l'IESEG offre des perspectives rares en termes d'échanges académiques pour ses étudiants. Cependant, l'objectif de réduire de 31 % l'empreinte carbone de l'École d'ici 2030 oblige à faire des choix, d'autant qu'environ 60 % des émissions de CO₂ sont liées à la mobilité internationale. Une équation qui a des solutions.

La stratégie de mobilité internationale durable vise à réduire les voyages et les distances parcourues, tout en privilégiant des modes de transport moins polluants comme le bus ou le train, lorsque cela est possible. L'ensemble du plan d'action, entièrement refondu et en phase de finalisation, sera publié début 2025, mais l'École agit déjà. Les étudiants rentrant en première année en 2024-2025 (et les années qui suivent) ne pourront partir qu'une seule fois en échange, sauf pour les doubles diplômes. L'IESEG encourage également ses élèves à réaliser leurs stages en Europe.

Lors de la Semaine internationale Erasmus 2023, l'École a abordé le défi de combiner ouverture internationale et réduction des émissions carbone. L'IESEG a divisé le monde en cinq zones d'émissions de carbone afin de mieux cibler ses partenariats académiques. Cette stratégie vise à privilégier les collaborations avec des établissements situés en Europe, tout en réduisant progressivement les échanges vers les zones identifiées comme ayant des niveaux d'émissions plus élevés.

Enfin, l'IESEG s'engage à réduire l'impact des déplacements professionnels de son personnel en intégrant ce critère dans son accord d'intéressement annuel et en développant une politique de voyages d'affaires responsables.

La politique de partenariats académiques de l'École favorise les zones moins émettrices de carbone.



	2018-2019	2023-2024	2030
Zones 3, 4 et 5	70 % de la mobilité 94 % des émissions	65 % de la mobilité 93 % des émissions	47 % de la mobilité
Zones 1 et 2	30 % de la mobilité 6 % des émissions	35 % de la mobilité 7 % des émissions	53 % de la mobilité



Pascal AMEYE,

Directeur Adjoint des Relations Internationales -
Programmes d'Échanges et Services
aux Étudiants Internationaux

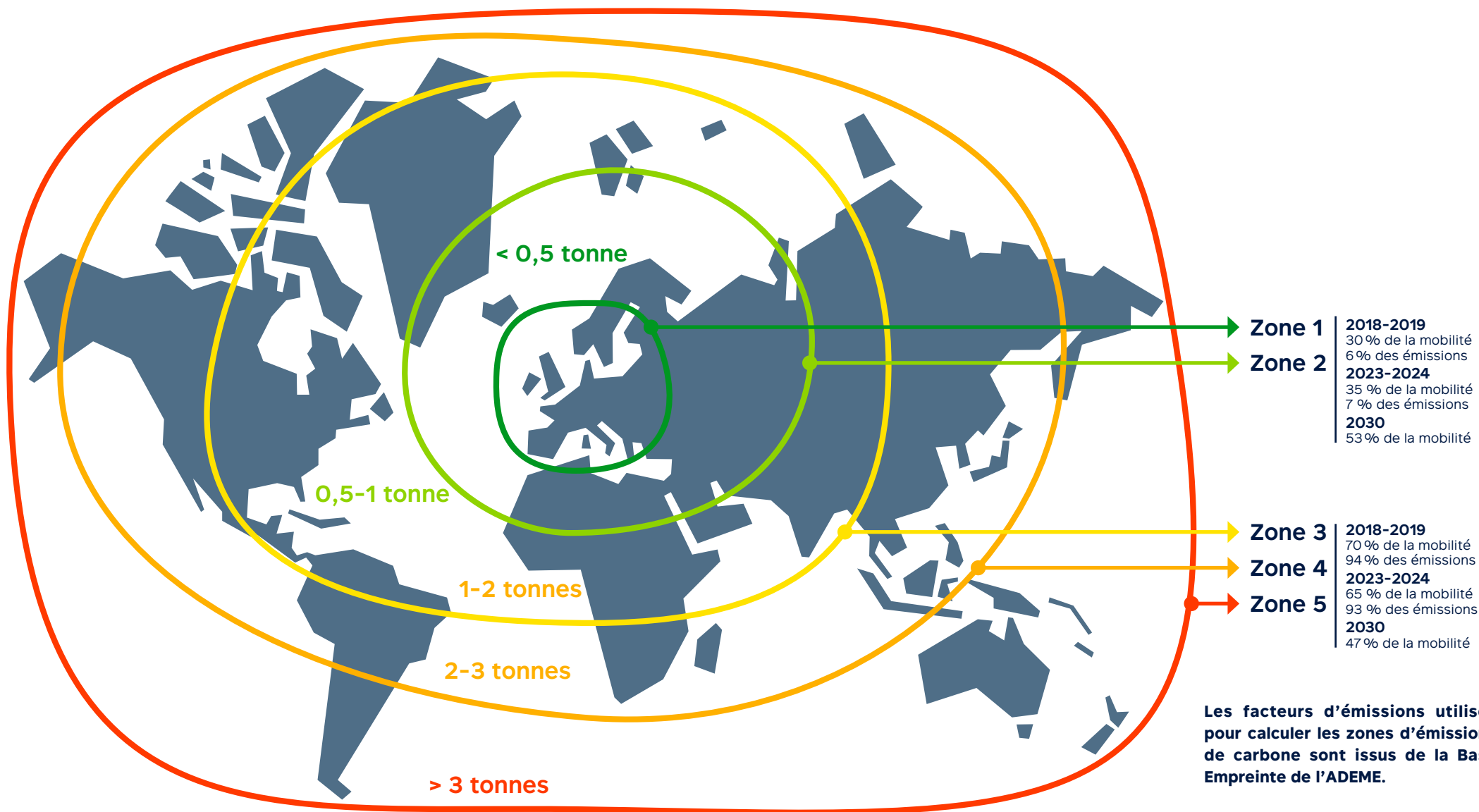
“ Nous sommes une École internationale et nous allons évidemment le rester, mais nous pouvons jouer sur trois leviers. Le premier concerne le nombre de déplacements. Jusqu'à l'an dernier, les élèves pouvaient partir deux fois à l'étranger, une fois en Bachelor, une fois en Master. Cette possibilité sera désormais réservée aux élèves qui visent un double diplôme. Le second levier, c'est un rééquilibrage progressif de nos accords internationaux au profit des zones vers lesquelles le voyage est moins impactant. L'idée, c'est de rappeler que l'expérience internationale ne s'acquiert pas nécessairement à l'autre bout du monde. Enfin, le troisième levier repose sur la sensibilisation. L'École cherche à favoriser des comportements plus écoresponsables quand c'est possible, en privilégiant le train ou le bus plutôt que l'avion.”

100 €

c'est l'aide offerte par le fonds
#TakeTheTrain

aux étudiants qui choisissent d'utiliser des transports durables. En 2023-2024, 69 étudiants en ont bénéficié.

La politique de partenariats académiques de l'École favorise les zones moins émettrices de carbone.



Les facteurs d'émissions utilisés pour calculer les zones d'émissions de carbone sont issus de la Base Empreinte de l'ADEME.

ÉCONOMIE CIRCULAIRE : TOURNER EN ROND POUR AVANCER

Des achats plus responsables

L'IESEG s'est engagée dans la définition d'une charte RSE pour des achats responsables. Complexe, la question croise plusieurs critères et poursuit un triple objectif : la réduction des volumes, une meilleure qualité des produits et la diminution de leur impact environnemental et social. Un livret de sensibilisation est en cours de rédaction. Il sera destiné au personnel et aux étudiants pour les former aux achats responsables, mais aussi pour les sensibiliser au risque de *greenwashing*.

L'EXEMPLE DE LA DIRECTION MARQUE ET COMMUNICATION

Pour ses achats de goodies, le service s'appuie sur cinq critères :

- 1 la provenance du produit (made in France, Europe...)
- 2 la durabilité et qualité du produit
- 3 la circularité du produit (reconditionné, de seconde main, recyclé et/ou recyclable)
- 4 répondant à des normes élevées en matière de responsabilité sociale et de santé publique
- 5 reconnu pour leur utilité environnementale ou sociale

Initiatives circulaires, initiatives responsables

L'École prend depuis longtemps des initiatives relevant de l'économie circulaire. En 2019, elle a notamment lancé l'initiative **"Plastic Free"** pour réduire de manière significative le plastique à usage unique sur ses campus. L'IESEG s'est associée avec une start-up spécialisée dans le tri et le recyclage des déchets, **LemonTri**, certifiée ASUS. Grâce à la machine de recyclage installée sur le campus de Paris par cette entreprise **B Corp**, les étudiants et le personnel peuvent recycler facilement bouteilles et canettes. Depuis 2021, l'IESEG collabore aussi avec **Cy-Clope**, une entreprise française spécialisée dans le recyclage et la revalorisation des mégots.

Dans le cadre des lois **AGEC** et **EGALIM**, l'IESEG agit également pour promouvoir une alimentation plus durable sur ses campus. Pour aller plus loin, l'École travaille sur une feuille de route pour promouvoir une alimentation moins carbonée et plus saine, tout en supprimant progressivement les emballages à usage unique.

Dans un numéro de son podcast **"Changemaker Stories"**, l'IESEG a donné la parole à Nicolas HURBIN (**La Tournée**) sur le thème du retour de la consigne.



Du soja pour l'apéritif

Récompensée par le Prix de l'Entrepreneur IESEG 2024, l'entreprise **Payzan** a été fondée dans l'Aisne par un diplômé, Tristan FERTÉ. Le trophée récompense une belle idée : des tartinables et des graines grillées pour l'apéritif, confectionnés à partir du soja cultivé à proximité, avec un engagement fort envers les produits locaux et biologiques.

PILIER 2
Indicateurs-clés de performance

Catégorie	Indicateurs	2018-2019	2021-2022	2022-2023	2023-2024
Empreinte carbone	Empreinte carbone totale en tonnes équivalent CO ₂	6 643	6 258	7 856	8 564
	Empreinte carbone moyenne par utilisateur (personnel + étudiants) en tonnes équivalent CO ₂	1,124	0,844	0,971	0,976
	Pourcentage de réduction / augmentation de l’empreinte carbone par utilisateur	Année de référence	- 18 %	- 13,6 %	- 13,2 %
Énergie et eau	Consommation finale d’énergie totale en kWh/m ²	160	128	85	166
	Consommation finale d’énergie totale en kWh	5 062	4 085	4 124	8 000
	Consommation d’eau en m ³	5 537	5 714	7 187	9 251
	Collecte d’eau de pluie ou d’eau réutilisée en m ³	N/A	N/A	N/A	510
Mobilité quotidienne	Nombre de membres du personnel bénéficiant de l’indemnité kilométrique vélo	35	61	70	72
	Nombre de places de parking sécurisées pour vélos	N/A	N/A	35	125
	Nombre de bornes de recharge pour voiture électrique	N/A	N/A	4	12
	Pourcentage de remboursement des frais de transport en commun	50 %	50 %	75 %	75 %
Mobilité nationale et internationale	Pourcentage empreinte carbone	66 %	63 %	64 %	62 %
	Empreinte carbone en tonnes équivalent CO ₂	4 403	3 968	5 061	5 276
	Empreinte carbone moyenne par utilisateur (personnel + étudiants) en tonnes équivalent CO ₂	0,75	0,54	0,63	0,60
	Nombre d’étudiants qui ont reçu le fonds #TakeTheTrain	N/A	N/A	N/A	69
IT	Durée de vie moyenne de notre équipement informatique (en année)	3	3,5	4	4,8
Restauration	Pourcentage de l’offre alimentaire végétarienne pour le personnel et les étudiants (cafétéria, restauration)	N/A	N/A	33 %	33 %
Achats	Pourcentage de références du catalogue goodies fabriqués en Europe	N/A	N/A	N/A	38,5 %
	Pourcentage de références du catalogue goodies produits avec des matériaux recyclés	N/A	N/A	N/A	15,4 %
Déchets	Quantité de déchets ménagers en tonnes	70	N/A	44,4	58,5
	Quantité de déchets de carton et papier en tonnes	7,7	N/A	16,2	16,3
	Quantité de déchets de plastique et de canettes en tonnes	N/A	N/A	N/A	10,5
	Quantité de déchets de verre en tonnes	0,1	N/A	0,4	0,7
Biodiversité	Superficie végétalisée sur la superficie totale de l’École en m ²	N/A	N/A	1 660	2 634
Sensibilisation et événements	Nombre de retombées presse liées au développement durable	N/A	115	208	189
	Nombre d’articles publiés sur les sites Internet de l’IÉSEG sur des sujets liés au développement durable	N/A	28	48	69

PILIER 3

RECHERCHE ET PARTENARIATS À IMPACT

LA RECHERCHE ET LES PARTENARIATS AU SERVICE D'UN IMPACT COLLECTIF

Comprendre et agir, mais surtout comprendre pour agir mieux : c'est tout le sens de la stratégie de l'IESEG auprès de ses partenaires. Pour décupler l'impact de ses initiatives et renforcer son action en matière de développement durable, l'École s'appuie sur deux leviers essentiels : une démarche scientifique rigoureuse et des alliances stratégiques. Ses priorités s'articulent autour de trois axes principaux :

- 1** La diversification de ses partenariats avec des acteurs du monde économique, associatif et institutionnel : entreprises labellisées B Corp, ONG, think tanks, réseaux professionnels, établissements d'enseignement supérieur et institutions publiques.
- 2** Des programmes de recherche largement orientés vers les enjeux sociaux et environnementaux dans le but d'amplifier leur impact académique, pédagogique et sociétal.
- 3** Le recrutement de chercheurs de renommée internationale pour enrichir et soutenir la mission de l'École en matière de développement durable.

L'IESEG entend ainsi être le catalyseur du changement, mais aussi devenir une référence en matière d'innovation responsable.

B LAB FRANCE / IÉSEG : UN PARTENARIAT QUI S'ENRACINE

Branche hexagonale de l'ONG internationale B Lab, B Lab France se mobilise pour transformer le monde économique et généraliser les politiques et les outils adaptés. Forts d'une même conviction, B Lab et l'IÉSEG se sont logiquement associés dans un partenariat stratégique visant à accélérer la transformation des modèles d'affaires.

Signé en 2022, ce partenariat a pris de l'envergure au cours de l'année académique écoulée. L'IÉSEG a ainsi adapté la formation "*B Leader*" pour créer un cursus adapté aux étudiants. Cette "*B Academy*" permet de former des étudiants à la méthodologie B Corp, les préparant ainsi à accompagner des entreprises dans leur démarche de certification. En deux ans, **79** étudiants de l'IÉSEG ont complété ce cursus et **10** entreprises certifiées ou en cours de certification B Corp ont intégré le projet interdisciplinaire "*People - Planet - Profit*" (voir page 14).



41 %

des partenariats de l'IÉSEG sont des ONG, des entités publiques, des associations, des entreprises à mission ou des B Corp.



Comme l'an dernier, l'IÉSEG a par ailleurs accueilli la *B Corp Party Hauts-de-France* autour du thème "Engager nos entreprises pour et avec la jeunesse". Pensé pour fédérer les acteurs engagés du territoire, l'événement a été l'occasion de présenter **16** entreprises récemment certifiées B Corp, un mouvement qui prend de l'ampleur, notamment en France : **450** des **9 340** entreprises certifiées B Corp dans **105** pays du monde sont françaises. Il a également permis d'accueillir la journaliste Salomé SAQUÉ, Autrice du best-seller "Sois jeune et tais-toi".

300

personnes ont participé à la B Corp Party organisée à l'IÉSEG.



Érik REYES,

Étudiant du Master en *Management for Sustainability*,
Associé Responsable du Volet *Diversity, Equity & Inclusion (DEI)* chez Responsible Alpha

“ Au sein du *Master in Management for Sustainability* et grâce au partenariat avec B Corp, j'ai pu obtenir ma certification de consultant B Junior. J'ai rapidement pu exploiter ces apprentissages en devenant chef d'équipe pour le processus de certification B Corp de la société de conseil en finance durable où je travaille aujourd'hui. Le fait d'avoir des experts qui partagent et évaluent ma compréhension de cette mission et des processus de B Corp a été une expérience réellement précieuse.”

PRÉSENTS SUR LES SALONS ENGAGÉS



En installant son stand à l'*Impact Job Fair* de ChangeNOW

en octobre 2023 puis au Parc Floral de Paris pour le salon *Talents for the Planet* en mars 2024, l'IÉSEG a montré sa volonté d'être présente sur les événements professionnels orientés vers le développement durable. L'École a pu y présenter ses programmes de formation à impact, notamment son *Master Management for Sustainability (MMS)*.

FAVORISER L'ENTREPRENEURIAT À IMPACT

L'incubateur de l'IESEG : au cœur du changement

Qu'ils soient étudiants, diplômés ou chercheurs, l'incubateur de l'École soutient tous les *changemakers* de demain en leur offrant un espace et un soutien professionnel dédiés pour leur permettre de se développer. Lancé en 2015, il propose trois parcours distincts, correspondant à des niveaux de maturité différents. **"Spark"** accompagne les porteurs d'idées sans projet défini et **"Start"** les jeunes entreprises en croissance, tandis que **"Scale"** soutient des start-ups déjà lancées. Inclusif et collaboratif, l'incubateur aspire à stimuler l'audace et la résilience des entrepreneurs d'aujourd'hui et de demain. Sa montée en puissance est programmée : entre 2023 et 2024, l'incubateur a accompagné **164** projets entrepreneuriaux, dont **69** ont une mission d'impact social ou environnemental.



plus de 40 %

des projets entrepreneuriaux ont été accompagnés par l'incubateur de l'IESEG ont une mission d'impact social ou environnemental.

Un podcast, une École et une start-up

Média en plein essor, le podcast s'impose partout dans le monde. En lançant sa propre série audio, l'IESEG veut porter ses convictions au travers d'une création qui a déjà dépassé la barre des 60 épisodes, **"Changemaker Stories"**. Conceptualisée par *IESEG Network* et le studio *Echoes*, une start-up incubée à l'IESEG, l'émission est pilotée par Xavier SEUX, diplômé de l'École et passionné par le son. Chaque épisode met en avant les parcours de professionnels, d'experts, de chercheurs ou de diplômés de l'IESEG qui œuvrent à la transformation de la société, chacun à sa manière. Entrepreneurat social, finance, innovations technologiques, transition écologique... Le podcast aborde des sujets très variés — autant d'histoires humaines, humanistes et engagées.



Welcome Account, une banque éthique lauréate du Prix Créenso

Lancé en 2011 par *IESEG Network* et la *Fondation Ceetrus*, le Prix National du Créateur d'une Entreprise Sociale mobilise la communauté IESEG sur le thème de l'entrepreneuriat social en distinguant de jeunes entrepreneurs. Le Prix Créenso 2024 revient à **Welcome Account**, une néobanque co-fondée par Caroline SPAN et Rooh SAVAR. Dédiée aux migrants et aux nouveaux arrivants en Europe, elle leur facilite l'accès à des services bancaires souvent inaccessibles auprès des acteurs traditionnels. Doté de **25 000 €**, ce trophée permettra à *Welcome Account* de développer un projet inclusif et humaniste. Le Prix "Coup de cœur du jury" a par ailleurs été attribué à **SEM Habitat Durable**, une agence immobilière spécialisée dans les solutions de logement abordable destinées aux publics en difficulté. Récompensée par une dotation de **5 000 €**, SEM Habitat Durable a également bénéficié du soutien de plusieurs étudiants de l'IESEG dans le cadre d'un mécénat de compétences.



Accompagner les professionnels dans la transition

L'IESEG Executive Development & Innovation forme chaque année plus de **1200** cadres dans des programmes certifiants, diplômants ou sur-mesure, en ligne avec la mission "Empowering Changemakers for a better society". L'École intègre les transitions sociales, sociétales et écologiques dans ses programmes, avec un impact réel pour ses partenaires. Exemples : formation de 350 financiers d'Orange à la valeur durable, développement d'un leadership inclusif chez Vertbaudet, accompagnement de dirigeants étrangers sur la durabilité, et soutien aux directeurs d'ESAT et d'EA dans le Pas-de-Calais.



Julia VANLERBERGHE,

Diplômée 2023 du PGE, Responsable Marketing Produit
Seconde Vie chez Decathlon Digital

“ En 2023, *Shein* est la deuxième application la plus téléchargée en France et la quatrième enseignes où les dépenses ont le plus augmenté, juste derrière *Vinted*. Le secteur de la mode, qui est la deuxième industrie la plus polluante au monde avec plus de 100 milliards de vêtements produits chaque année, est bouleversé par l'essor de l'*ultra fast-fashion* et du e-commerce. La génération Z, qui représente un tiers de la population mondiale, est une génération engagée, éduquée, consciente, qui se mobilise et qui s'inquiète pour son futur — mais paradoxalement, elle est aussi la principale consommatrice de *fast-fashion*, souvent pour des questions de coût. Mais ce constat n'explique pas tout. Dans mon mémoire, j'ai voulu comprendre les facteurs qui expliquent ce décalage entre nos convictions et nos actions. Mon travail a consisté à identifier l'impact des valeurs, des attitudes et de quatre autres facteurs sur nos comportements, au service d'une mode durable.”



Prix ICOR : récompenser les travaux orientés développement durable et RSE

En 2024, **37 %** des étudiants de l'IESEG ont choisi un sujet lié à l'éthique, à la responsabilité sociétale des entreprises (RSE) ou au développement durable pour leur mémoire de fin d'études. Depuis neuf ans, le **Prix ICOR** (IESEG Center for Organizational Responsibility) récompense les meilleurs d'entre eux selon des critères à la fois académiques et professionnels. Composé de trois professeurs de l'IESEG, un premier jury a sélectionné trois candidatures. Ensuite, c'est un jury de professionnels qui a désigné **Julia VANLERBERGHE** comme lauréate du Prix ICOR 2024 pour son mémoire "Comprendre la consommation en mode durable de la Génération Z : une approche valeurs - attitude - comportements". Le montant du prix (2000 €) est partagé entre le lauréat et l'organisation à but non lucratif ou l'entreprise sociale de son choix. Julia a choisi de soutenir l'association *Sea Shepherd*.



Cérémonie de remise du Prix ICOR avec les deux autres finalistes, Éloi DECROOCQ et Lina TAKTAK.



Recherche d'impact

L'IESEG concentre six centres d'excellence et de recherche dont les travaux portent sur des sujets d'impact. Complémentaires, leurs approches se sont diversifiées.

2 CENTRES D'EXCELLENCE

- **ICOR** (*IESEG Center for Organizational Responsibility*) travaille sur la transformation des modèles d'entreprise et les mécanismes de gouvernance alternatifs, tels que les entreprises sociales, et analyse le rôle des dirigeants dans la conduite de la transformation et l'activisme. Il remet chaque année un prix emblématique (voir page 28).
- Fondé en 2017, **ICIE** (*IESEG Center for Intercultural Engagement*) rassemble des universitaires et des membres des différents départements de l'École autour des questions de dynamiques interculturelles dans les affaires.

4 CENTRES DE RECHERCHE

- Le centre **iRisk** (*Center for Risk and Uncertainty*) s'attache aux enjeux liés au risque climatique et à la prise de décision en situation d'incertitude.
- Depuis 2021, **IFLAME** (*Family, Labor and Migration Economics*) étudie les déterminants microéconomiques de l'offre de travail individuelle et des résultats familiaux.
- **IQuant**, dédié à l'économie quantitative, s'intéresse à des sujets tels que la macroéconomie du changement climatique.
- Enfin, **ICoN** (*IESEG Center on Negotiation*) travaille sur les négociations au sein de grandes ONG comme la COP.



Développement durable : deux chaires de recherche dédiées

L'IESEG dispose de deux chaires de recherche dédiées aux défis du développement durable. Créée en 2022 en partenariat avec B Lab et *Colombus Consulting*, la chaire "*Sustainability of Business in Society*" vise à réorienter les modèles économiques vers des pratiques plus respectueuses de l'environnement. Orientée sur des perspectives à long terme, elle vise à développer des connaissances et des outils concrets pour aider les organisations à adapter leurs processus et leurs modèles d'affaires. En 2023, l'École a lancé, en collaboration avec l'Association

nationale des directeurs financiers et de contrôle de gestion (ANDFCG), la chaire "*CFO and Sustainable Transformation*". Celle-ci se consacre à l'accompagnement des directeurs financiers face aux défis sociaux et environnementaux actuels. Elle cible trois axes principaux : le rôle crucial de la gestion financière dans la transition vers un modèle plus responsable, l'analyse de la collaboration entre le directeur financier et la direction générale dans ce contexte, et enfin, la numérisation durable des fonctions financières.

UN SÉMINAIRE AU CŒUR DE LA PAIX ET DE LA DURABILITÉ

Temps fort de l'année académique, le **séminaire de recherche "Business and Society"** de l'IESEG s'est imposé en treize ans comme un rendez-vous incontournable pour les doctorants et les chercheurs d'horizons divers. En consacrant les 18 et 19 juin 2024 à la **13^e édition** intitulée **"Entreprises, paix et durabilité : naviguer entre des défis systémiques"**, l'IESEG a souhaité mettre l'accent sur le lien entre le monde des affaires et la paix mondiale, une paix aujourd'hui menacée par différents conflits sur fond de tensions géopolitiques majeures.

Dans leurs interventions d'ouverture, John KATSOS (Université américaine de Sharjah) et Jay JOSEPH (Université américaine de Beyrouth) ont proposé des premières pistes autour du rôle des entreprises dans la construction de la paix, tandis que Farah KODEIH (IESEG School of Management) et Rashedur CHOWDHURY (Essex Business School) ont abordé la question de l'engagement des chercheurs dans des contextes extrêmes. Dans les zones de conflit, le rôle des entreprises dans la consolidation de la paix vient souvent heurter les impératifs de durabilité et de justice sociale. Si les entreprises peuvent agir comme leviers de développement pour les populations locales et les réfugiés, des risques demeurent en matière d'exploitation des ressources et



d'aggravation des inégalités, certaines entreprises se vantant de contributions positives sans fondement réel – une forme de *"peace washing"*.

54

publications de recherche sur des sujets liés à l'impact social et environnemental

66

conférences de recherche abordant des thématiques de transition écologique et sociale

Raül BARROSO,

Professeur de Comptabilité à l'IESEG,

Tinghua DUAN,

Professeur de Finance à l'EDHEC,

Siyue GUO,

Professeure,

et Oskar KOWALEWSKI,

Professeur de Finance à l'IESEG

"Réforme de la diversité des genres au sein du conseil d'administration et émissions de carbone des entreprises"

Journal of Corporate Finance

“ Notre étude aborde le défi critique du changement climatique et met en évidence le rôle de la diversité de genres au sein des conseils d'administration pour l'atténuer. En analysant les émissions de carbone des entreprises avec une représentation féminine accrue au sein des conseils d'administration à la suite de réformes sur la diversité des genres dans divers pays, nous avons constaté une réduction substantielle des émissions directes de carbone. L'effet de cette augmentation du nombre de femmes est encore plus important après l'Accord de Paris, signé en 2015 pour limiter l'augmentation de la température mondiale à 1,5 °C. Cet impact est particulièrement fort lorsque les réformes visant à augmenter la représentation féminine sont exigées par la loi. Par conséquent, nos résultats montrent que les réformes du conseil d'administration en matière de genre favorisent une meilleure gouvernance grâce à l'augmentation de la diversité et jouent un rôle crucial dans l'atténuation du changement climatique en réduisant les émissions de carbone.”

PILIER 3**Indicateurs-clés de performance**

Catégorie	Indicateurs	2018-2019	2021-2022	2022-2023	2023-2024
Recherche	Nombre de centres d'excellence et de recherche liés à l'impact social et environnemental	3	5	6	6
	Nombre de chaires liées à l'impact social et environnemental	0	1	2	2
	Nombre et pourcentage de publications de recherche sur des sujets liés à l'impact social et environnemental	57 15,2 %	27 17,1 %	76 18,3 %	54 22 %
	Nombre et pourcentage de conférences de recherche abordant des sujets liés à l'impact social et environnemental	43 13,1 %	65 20,9 %	52 19 %	66 18,2 %
Partenariats	Nombre et pourcentage de partenariats qui sont des ONG, des entités publiques, des associations, des entreprises à mission ou des B Corp	N/A	70	76 35,8 %	93 41 %
	Nombre d'organisations partenaires qui participent au projet "People - Planet - Profit"	N/A	N/A	N/A	35
	Nombre de projets entrepreneuriaux accompagnés par l'incubateur de l'IESEG dont la mission est sociale/environnementale	N/A	N/A	N/A	69
Engagement Diplômés	Nombre et pourcentage d'anciens élèves qui déclarent que leur emploi est lié à l'impact social et/ou environnemental ou qui travaillent dans une organisation à impact	20 %	31,4 %	36,2 %	37,3 %
	Nombre d'anciens élèves dans les clubs de diplômés à impact	N/A	N/A	N/A	571

PILIER 4

DIVERSITÉ, INCLUSION ET BIEN-ÊTRE



TIRER LE MEILLEUR DE NOS DIFFÉRENCES

Comme toute organisation, l'IÉSEG pourrait être sujette à la tendance inconsciente à l'uniformisation des profils — un reproche souvent adressé aux Écoles de commerce. Consciente de ce risque et convaincue que la diversité enrichit l'intelligence collective tout en stimulant la créativité, l'École s'engage activement à promouvoir la diversité sur ses campus.

Concrétiser cet engagement éthique et humaniste nécessite une vigilance constante et une remise en question perpétuelle, mais ces efforts sont essentiels pour maintenir l'équilibre de cette communauté humaine qu'est l'IÉSEG. En réunissant des profils issus de divers horizons sociaux, géographiques et culturels, l'École améliore la qualité des apprentissages, renforce l'excellence de la recherche et favorise l'atmosphère d'ouverture qui caractérise ses campus. Grâce à leurs différences, les talents se révèlent et s'associent dans une démarche ouverte qui incite chacun à s'élever.

Ainsi, se développent des valeurs de compréhension, d'empathie, de solidarité et de soutien mutuel, indispensables pour faire de la diversité et de l'inclusion des réalités durables, aussi bien à l'École que dans le monde professionnel. Les différences contribuent à l'expression et à l'épanouissement des qualités de chacun.

AGIR POUR L'ÉGALITÉ DES CHANCES

Un nouveau partenariat avec Télémaque

Les inégalités socio-économiques entravent l'accès à une éducation de qualité. Déjà engagée avec les Cordées de la réussite ([voir page 35](#)), l'IESEG a noué un partenariat en 2024 avec Télémaque pour promouvoir l'égalité des chances.

Les barrières sociales et culturelles, ainsi que l'autocensure, compliquent l'accès aux grandes Écoles pour des élèves pourtant talentueux. En 2024, une [enquête](#) a montré que seuls 37 % des jeunes urbains défavorisés se sentent capables d'intégrer une grande École. Pour y remédier, l'IESEG s'est associée à Télémaque afin d'atténuer ces disparités.

[Télémaque](#), fondée en 2005, est un acteur majeur dans le soutien éducatif. Elle accompagne dès la cinquième des jeunes motivés issus de territoires fragiles grâce à un mentorat axé sur la confiance en soi, la performance scolaire et la découverte professionnelle. L'accord de trois ans prévoit que l'IESEG mobilise dix mentors pour ces élèves.

Télémaque

Cette initiative renforce l'engagement de l'IESEG pour l'égalité des chances et ouvre de nouvelles perspectives aux jeunes talents des milieux modestes.

En complément, la création d'un poste dédié à l'égalité des chances, confié à Fatoumata CISSOKHO, favorisera de nouvelles initiatives pour l'inclusion et la diversité sociale.

En juillet 2024, l'IESEG a accueilli la cérémonie des bacheliers de l'antenne Hauts-de-France de Télémaque. Cette cérémonie a mis à l'honneur sept jeunes suivis par l'association pendant six ans en présence de leurs familles, leurs mentors, et de partenaires.



Fatoumata CISSOKHO,
Cheffe de Projet Égalité des Chances

“ L'une des priorités de l'IESEG est de promouvoir la diversité sociale parmi ses étudiants. La question du soutien financier est évidemment centrale : avant même les frais de scolarité, l'École propose des frais de concours réduits aux étudiants boursiers et s'engage ensuite tout au long de leur parcours, pour leur permettre de s'épanouir dans l'École, de participer à la vie étudiante et d'intégrer le monde professionnel dans de bonnes conditions. Mais cet enjeu suppose d'intervenir le plus tôt possible, dès le collège et le lycée. L'objectif est d'élargir les perspectives des élèves, de leur faire découvrir les possibilités qu'offre l'IESEG, de déconstruire les idées reçues et l'autocensure. Cela passe par une plus grande ouverture de nos campus aux élèves des territoires en difficulté, mais aussi l'organisation de rencontres avec nos étudiants dans leurs établissements, chez eux. D'ici décembre 2024, j'aimerais organiser une dizaine de ces visites, à Lille comme à Paris. Mais le but est surtout que mes collègues et les étudiants s'emparent de ces sujets pour mener leurs propres initiatives, notamment par le biais du tissu associatif.”

Encourager l'égalité des chances : travail de terrain et collectif

Depuis plusieurs années, l'IESEG s'efforce de rendre ses cursus accessibles, indépendamment de l'origine ou de la situation personnelle des candidats. Cette volonté s'est concrétisée par son implication dans les [Cordées de la réussite](#), établissant des liens avec trois établissements des Hauts-de-France : les collèges de Roubaix et Douchy-les-Mines, et le lycée de Carvin. En 2024, l'IESEG a accueilli **70** élèves de ces sites. En mai, collégiens et lycéens ont découvert le campus de Lille et participé à des ateliers sur la motivation et les compétences interpersonnelles. Les lycéens ont visité l'Incubateur IESEG pour s'initier à l'entrepreneuriat, tandis que les collégiens ont assisté à un cours du département Marketing. Le déjeuner a permis une rencontre avec des étudiants pour échanger sur leur parcours et expérience à l'École.

Le partenariat avec l'association [Article 1](#) est également dynamique. **19** interventions ont été animées par des étudiantes de Master, dans des lycées de la région parisienne et lilloise, auprès d'élèves de milieux modestes. D'autres ont animé des ateliers d'orientation pour les lycéens d'Île-de-France et des Hauts-de-France. Les équipes ont aussi participé à une table ronde du programme [Envol](#) (en partenariat avec La Banque postale) pour présenter les études dans une École de commerce.

Soutien financier aux étudiants grâce à la Fondation IESEG

En 2023, le soutien des **180** donateurs individuels et des **15** entreprises mécènes, tant français qu'étrangers, a permis à la Fondation IESEG de distribuer **120** bourses aux étudiants. L'École et sa Fondation visent ainsi à promouvoir l'ouverture sociale et à contribuer à l'égalité des chances pour chaque étudiant, en éliminant notamment les barrières financières.

Dans cette optique, la Fondation collabore activement avec des entreprises mécènes. Par exemple, un partenariat de trois ans avec Cofidis permet de financer des bourses dans la région Hauts-de-France.



Nicolas WALLAERT,

Diplômé 1995 du PGE, Directeur Général
chez Cofidis France

“ En tant qu'ancien étudiant de l'IESEG et profondément attaché à la région des Hauts-de-France, je suis particulièrement fier de voir Cofidis s'associer à la Fondation IESEG dans le cadre de son programme Égalité des Chances. Notre engagement s'inscrit dans une volonté de contribuer à une éducation où chaque étudiant, quel que soit son parcours, puisse accéder à une formation de qualité et à un avenir prometteur.

Ce programme résonne avec nos valeurs de diversité, d'égalité des chances et d'inclusion, des principes qui sont au cœur des actions de Cofidis. Nous croyons fermement que c'est en facilitant l'accès à des formations d'excellence, en brisant les stéréotypes et en offrant un accompagnement adapté, que nous pourrons bâtir un avenir plus juste et plus solidaire pour tous.”



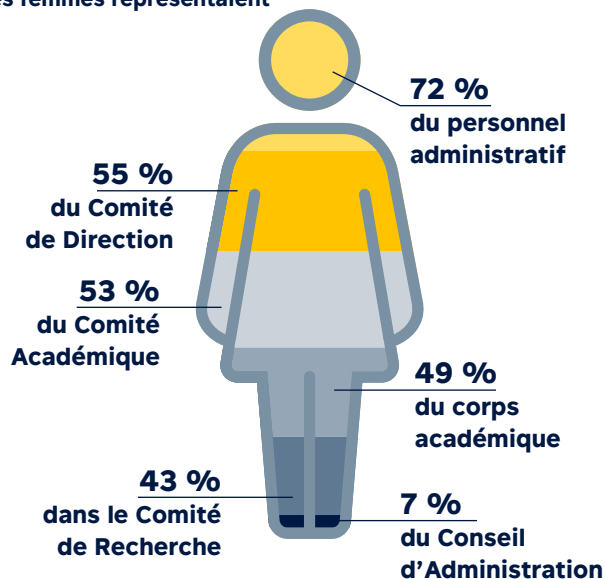
Égalité des genres : un nouvel accord femmes/hommes

Un nouvel accord sur l'égalité professionnelle entre les femmes et les hommes a été signé entre l'IESEG et les partenaires sociaux. Il réaffirme la volonté de renforcer l'équité de traitement entre les genres tout au long du parcours professionnel, en respectant strictement le principe de non-discrimination. Le volet "Promotion professionnelle" est particulièrement renforcé, visant à mieux repérer et soutenir les talents pour leur accès à des postes de haut niveau. L'axe "vie professionnelle/responsabilités familiales" sera développé avec une charte de parentalité prévue pour 2024-2025.

95/100

Score de l'index
d'égalité entre
les femmes
et les hommes

En 2023-2024,
les femmes représentaient



L'IESEG renforce sa lutte contre les violences et discriminations

L'IESEG maintient une politique de tolérance zéro contre les violences, le harcèlement et les discriminations, assurant un environnement sûr pour tous. En 2024, l'École a intensifié ses efforts de prévention : **1650** étudiants ont participé au module de prévention contre les violences sexistes et sexuelles, et **219** responsables associatifs ont été formés sur ce sujet.

STOP VIOLENCES

Dans le cadre d'un cours électif sur la diversité, l'égalité et l'inclusion, quatre étudiantes en Master du Programme Grande École — Andrea ARCAMONE, Djany Samuella BELINGA MVONDO, Mathilde CADO et Marie-Amicie WOLFF — ont proposé une campagne d'affichage destinée à prévenir les violences et à promouvoir la cellule Stop Violences de l'IESEG. La campagne a été lancée en septembre 2024.



Une charte pour lutter contre les LGBT+phobies

Annoncée en 2023, la charte visant à combattre les discriminations envers les personnes LGBT+ a été signée le 29 mai 2024, après plusieurs mois de travaux menés par un groupe de **8** étudiants et **11** membres du personnel enseignant et administratif. Cette charte, proposée par l'association **L'Autre Cercle**, a permis à l'IESEG de développer un plan d'actions sur trois axes principaux. Le premier axe vise à garantir un environnement sûr pour les collaborateurs et étudiants LGBT+ en luttant contre les violences et discriminations. Le second promeut l'authenticité et le bien-être, permettant à chacun de vivre son identité de genre et orientation affective librement. Le troisième axe facilite la compréhension générale à travers des actions de sensibilisation sur l'évolution du cadre légal des droits LGBT+.



“Cette signature est un engagement à former des professionnels et des leaders capables de comprendre, d’inclure et de faire preuve de bienveillance envers leurs collègues, peu importe leur orientation sexuelle ou leur identité de genre.”

Coline BRIQUET,

Responsable Diversité Égalité et Inclusion

Un contexte bienveillant et inclusif dès le concours d'entrée

En mai 2024, un guide de prévention des discriminations a été remis à tous les jurys de concours. Ce guide vise à garantir un processus rigoureux et équitable d'évaluation des candidatures, garantissant transparence et non-discrimination à chaque étape. Il inclut des consignes sur les **26 critères de discrimination à éviter**, avec des exemples de questions inappropriées, rappelées avant et pendant les oraux. Les jurys d'entretiens, composés de deux à trois membres aux profils diversifiés, incluent mixité femme/homme et diversité professionnelle. L'École veille à ce que chaque jury inclut des représentants variés : membres du personnel, professeurs, anciens élèves, parents d'élèves, partenaires d'entreprises. À noter que les membres du personnel administratif et enseignant ont suivi en 2023-2024 une formation sur la diversité, l'égalité et l'inclusion, ce qui garantit que chaque jury compte au moins une personne formée sur la question des biais, des stéréotypes et des discriminations.



Caroline ROUSSEL, Directrice Générale de l'IESEG, et Florian BARATTE, Président de la Fédération nationale de L'Autre Cercle, signent la Charte.



TousHanScènes : deux prix remportés

Le concours “TousHanScène”, destiné aux étudiants en études supérieures, utilise la création vidéo pour changer la perception du handicap. Lors de sa 12^e édition, les étudiants de l’IÉSEG, soutenus par Valérie HERBERT-LECLERCQ, Référente Handicap à l’École, ont décroché 2 trophées : le Prix de la Mobilisation École, récompensant leur engagement en faveur de l’inclusion, et le Prix du Public pour leur vidéo “As du Volant”. Ce court-métrage, réalisé par quatre étudiantes, met en avant deux athlètes en situation de handicap dans une compétition de parabadminton, séduisant le public par son approche inclusive. Le Prix de la Mobilisation École, doté de **2000 €**, financera de futurs projets autour du handicap à l’IÉSEG.



Promouvoir le bien-être mental des étudiants

Le 10 octobre 2023, pour la Journée mondiale de la santé mentale, l’IÉSEG a organisé des stands de sensibilisation sur ses campus, offrant aux étudiants des ressources pour gérer le stress, l’anxiété et autres problèmes de santé mentale. Le partenaire Apsytude, réseau de psychologues, a échangé avec une centaine d’étudiants. Des activités de méditation, de yoga, un voyage sonore, ainsi que “Fit & Smile” et une “Initiation à la sophrologie” par [Expl’Aura Boussole](#) ont également été proposés.



Cours de Mindfulness par Julie BAYLE-CORDIER, professeure.

“Steve MATYJA était avec nous quand nous sommes allés chercher notre prix sur scène. Ce fut un moment très touchant, très émouvant, que nous étions très heureuses de partager tous ensemble. Steve nous a beaucoup répété à quel point il était fier de nous, mais en fait nous sommes toutes fières de ce qu’on a accompli tous les six.”

Andrea ARCAMONE, Djany Samuella BELINGA MVONDO, Mathilde CADO et Marie-Amicie WOLFF
Étudiantes en Master Programme Grande École

Un Responsible Leader au service des handicaps invisibles

Tous les handicaps ne sont pas visibles. Pour sensibiliser à cet aspect méconnu, Gabriel BASSON, étudiant en Master et Responsible Leader, a axé le travail de son groupe sur le projet “Handicap and Business”, visant à sensibiliser la communauté étudiante aux handicaps invisibles. Destiné aux étudiants et au personnel de l’IÉSEG, le projet repose sur l’organisation de conférences pour éclairer divers aspects des handicaps invisibles. Le 30 novembre, la première séance était centrée sur “l’autisme en entreprise” avec une intervention de Lali DUGELAY, auteure de “L’autisme est mon super pouvoir”.



Lors de l’université d’été de l’IÉSEG, une table ronde a discuté de l’intégration des questions d’inclusion et de diversité dans le monde professionnel, notamment la prise en compte des neurodivergences.

PILIER 4
Indicateurs-clés de performance

Catégorie	Indicateurs	2018-2019	2021-2022	2022-2023	2023-2024
Égalité des genres	Score sur l'indice d'égalité des genres	80/100	84/100	89/100	95/100
	Pourcentage de femmes dans le personnel académique	39 %	41 %	48 %	49 %
	Pourcentage de femmes dans le personnel administratif	68 %	68 %	68 %	72 %
	Pourcentage de femmes dans le Comité de Direction (CODIR)	20 %	27 %	36 %	55 %
	Pourcentage de femmes dans le Conseil d'Administration (CA)	8 %	7 %	7 %	7 %
	Pourcentage de femmes dans le Comité Académique	14 %	31 %	33 %	53 %
	Pourcentage de femmes dans le Comité de Recherche	18 %	33 %	43 %	43 %
	Pourcentage de femmes parmi les étudiants inscrits (tous programmes confondus)	48 %	N/A	N/A	49,6 %
	Pourcentage de femmes parmi les étudiants diplômés (tous les programmes)	N/A	N/A	N/A	50 %
	Pourcentage de femmes parmi les anciens élèves	N/A	N/A	N/A	50,5 %
	Pourcentage de femmes dans les bureaux des associations étudiantes	N/A	N/A	N/A	53 %
Égalité des chances	Nombre d'étudiants bénéficiant d'une aide financière (interne)	N/A	N/A	771	890
	Nombre d'étudiants bénéficiant d'une aide financière (interne et externe)	N/A	N/A	1 115	1 326
	Nombre d'écoles impliquées (collèges et lycées) dans des actions pour l'égalité des chances	0	4	4	3
	Nombre d'étudiants en alternance	N/A	460	550	902
	Nombre d'élèves impliqués (collèges et lycées) dans des actions pour l'égalité des chances	N/A	N/A	70	75
	Nombre d'étudiants de l'IESEG impliqués dans des actions d'égalité des chances	N/A	N/A	N/A	17
	Nombre de bourses de la fondation allouées	N/A	N/A	N/A	120
	Nombre de donateurs particuliers et entreprises de la Fondation	N/A	N/A	N/A	195
Prévention des violences sexistes et sexuelles	Nombre d'étudiants ayant participé au module de formation "Prévention des violences sexistes et sexuelles"	N/A	1 330 (au total : 2 599)	1 397 (au total : 3 998)	1 650 (au total : 5 648)
	Nombre d'étudiants "responsables d'association étudiante" ayant assisté à un atelier sur la prévention des violences, du harcèlement et des discriminations	0	98	205	219
Diversité culturelle	Pourcentage du corps professoral permanent international	82 %	81 %	83 %	79 %
	Nombre et pourcentage d'étudiants internationaux	N/A	1 558 (26 %)	2 200 (29,1 %)	1 801 (33,5 %)
Santé et bien-être	Nombre d'étudiants impliqués dans des associations sportives à l'École	N/A	N/A	N/A	267
	Nombre de rendez-vous avec des psychologues pris par les étudiants	N/A	N/A	N/A	92
	Nombre d'étudiants suivant des cours de yoga / méditation	N/A	102	126	123



IMPACT ÉCONOMIQUE

IMPACT ÉCONOMIQUE ET ENGAGEMENT FINANCIER POUR UN AVENIR DURABLE

La réussite de l'IESEG au cours des dernières années n'a pas seulement fait de l'École l'une des institutions les plus réputées dans le paysage des Écoles de management. En intégrant la responsabilité environnementale et sociétale comme un axe central de sa stratégie, l'IESEG se distingue, devenant chaque année davantage reconnue comme l'École pionnière d'une approche innovante de l'économie et du monde professionnel, fondée sur des principes sains, durables et éthiques.

Au-delà de cette influence globale, cette recherche d'impact s'exerce de manière très concrète : autour de ses deux campus, l'École contribue significativement au dynamisme de son écosystème. À travers ses investissements financiers, l'IESEG applique ses propres principes, illustrant une démarche probante qui n'est pas négligeable. En 2023-2024, l'ensemble des actions sociales et environnementales déployées par l'École représente une enveloppe globale de **2,8 M€***.

* Salaires compris.

Enseignement et formation

Pour l'année 2023-2024, l'enveloppe allouée au développement professionnel et à la formation continue s'élève à un total de **879 K€** pour 589 collaborateurs. De plus, **79 K€** ont été spécifiquement investis dans la formation obligatoire en développement durable et en diversité du personnel. Ces fonds ont également permis d'organiser la semaine d'engagement des étudiants pour le développement durable, les ateliers Fresques du Climat, et l'initiative TASK by Sulitest.

À Lille, un campus plus vert

L'effort de rénovation et de construction engagé par l'École sur son campus historique s'est poursuivi avec la livraison de projets axés sur une croissance responsable. Désormais, l'IESEG accueille ses équipes et ses étudiants dans 30 000 m² de locaux, pouvant recevoir 4 500 élèves. Le projet Vauban 27, qui a ouvert en mars 2024, réalisé pour un budget de **59 M€**, propose 11 350 m² d'espaces conçus pour l'efficacité énergétique et la biodiversité urbaine, avec **973 m²** de terrasses végétalisées (voir page 21).



Des bases financières solides pour assurer l'avenir

L'IESEG repose sur une structure financière solide pour soutenir son développement. En 2024, l'École affiche **108 M€** de produits d'exploitation, un résultat d'exploitation de **2 M€** et un résultat net de **0,20 M€**. Au 31 août 2024, sa trésorerie est de **18,40 M€**, pour un bilan consolidé de **185,80 M€**.

Des diplômés plébiscités par les recruteurs

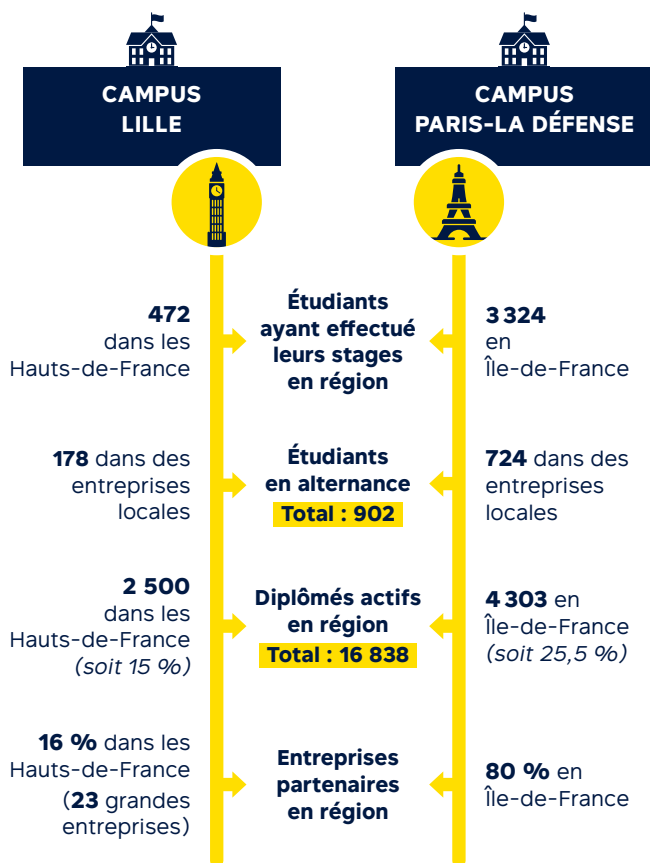
L'enquête d'insertion de la CGE de 2024 révèle que **94,6 %** des diplômés de l'IESEG trouvent leur premier emploi en moins de quatre mois après l'obtention de leur diplôme, avec un CDI dans **79,6 %** des cas. Environ trois quarts d'entre eux sont même embauchés avant la fin de leurs études. Par ailleurs, 19,8 % de ces jeunes diplômés choisissent de débiter leur carrière à l'international, avec un salaire annuel brut moyen de **45,8 K€**.



37,3 % des diplômés de l'IESEG (promo 2024 du Programme Grande École) occupent un emploi lié à la RSE, que ce soit dans sa dimension environnementale, sociétale ou éthique.

L'IMPACT DE L'IESEG SUR SES TERRITOIRES

Les liens privilégiés que l'École entretient avec le monde de l'entreprise contribuent activement au développement économique et social dans ses deux principaux bassins d'emploi, les Hauts-de-France et l'Île-de-France.



Des partenariats...

Un partenariat historique lie l'École au groupe **Cofidis** (voir page 34), un acteur régional majeur. Mécène de la Fondation IÉSEG depuis plusieurs années, le groupe a renforcé son engagement en mai 2024 avec un accord de mécénat de trois ans, d'une valeur de **300 000 €**, dans le cadre du programme d'Égalité des Chances.

Différentes PME collaborent également avec l'IESEG, notamment via des projets académiques à portée RSE : Clinitex, Kiloutou, Mobivia, Rouge Gorge et d'autres se joignent aux étudiants pour travailler sur des problématiques "People - Planet - Profit". D'autres organisations, telles qu'Eurasanté, Hubvisory et ID Group, participent également aux initiatives, notamment autour du marketing et de l'innovation. L'École joue aussi un rôle dans le soutien à l'entrepreneuriat régional en accompagnant **20** petites entreprises dans le cadre du programme "Petites Entreprises Hauts-de-France" de Bpifrance.

... et des personnalités

Le réseau d'anciens compte plusieurs personnalités marquantes, telles que Grégory RUSSO (Google), Nicolas MESSIO (Disneyland Paris), Marie GEPEL (Technip Energies), Éric DUBOIS (Estée Lauder France) ou Maylis PORTMANN (Engage). L'IESEG compte également dans ses rangs des entrepreneurs à succès, comme Thibaud HUG DE LARAUZE (Backmarket).



Ophélie VANBREMEERSCH,

Diplômée 2023 du PGE, Présidente chez Lunettes de ZAC

“Aujourd’hui, Lunettes de ZAC s’appuie sur plus de 1000 points de collecte, 250 opticiens partenaires et 2 magasins, avec un total de 300 000 paires de lunettes collectées. À ce jour, nous avons généré 14 emplois indirects, pour 10 en interne. Notre approche repose sur trois piliers : l’impact économique, social et environnemental. Sur ce dernier plan, nous cherchons à limiter l’impact écologique important des lunettes. Nous privilégions donc des circuits courts pour réduire l’empreinte carbone et utilisons des matériaux recyclés pour minimiser l’exploitation de nouvelles ressources. Sur le plan social, nous intégrons activement des personnes en situation de handicap dans nos activités de reconditionnement — elles sont aujourd’hui 14. Enfin, je suis engagée dans le mouvement Impact France, qui promeut des modèles de gouvernance alternatifs, où rentabilité et respect des individus vont de pair. Nous défendons ainsi l’idée qu’une entreprise peut à la fois être rentable et répondre aux impératifs environnementaux et sociaux. Au-delà des seules lunettes, je m’engage au niveau régional pour étendre cette logique à tous les dispositifs médicaux.”

ET SI LE MOT DE LA FIN ÉTAIT “À SUIVRE” ?



Quelles leçons tirer des années 2023-2024 ? Quels sont les motifs de satisfaction, quels sont les défis qui s'annoncent pour répondre à la question infiniment complexe de l'impact d'une École comme l'IESEG ? Directrice Générale de l'IESEG, Caroline ROUSSEL tire ici les leçons d'une année particulièrement dense, entre bilan et perspectives.

Vous avez mené de nombreux chantiers cette année. Quel bilan en tirez-vous ?

La formation de l'ensemble de nos équipes dans le cadre du plan Transition 2026 en est un point majeur à deux titres : par son envergure d'abord, par le choix ensuite d'une méthode qui a consisté à définir un langage commun autour des enjeux de développement durable et de RSE. Former 500 ou 600 personnes, c'est un gros travail — même dans une École ! Dans chaque service, dans chaque direction, ce socle se traduit désormais par une feuille de route et par un plan d'action concret. L'autre élément marqueur, c'est le prix décerné par le *Financial Times* qui vient en quelque sorte saluer l'ampleur de l'engagement de chacun.

La stratégie de l'École se caractérise par la grande diversité des initiatives engagées. Comment gérer cette complexité ?

Ce qui fait notre force, c'est une approche globale et transversale. La réduction de notre empreinte carbone n'est pas seulement le sujet de la direction de la RSE : elle concerne aussi bien celle qui gère les relations internationales, les relations entreprises ou les programmes académiques. C'est ce travail en réseau qui permet de traiter la complexité de manière intelligente. L'autre point clé, c'est notre pragmatisme. Je crois beaucoup aux petites victoires, comme je crois davantage à l'incitation et à la responsabilisation qu'aux contraintes et aux restrictions.

Diversité, inclusion, RSE... Ces concepts évoluent. Comment rester à l'écoute des nouveaux enjeux qu'ils englobent ?

Nous devons rester à l'écoute des collègues et des étudiants et nous montrer attentifs aux signaux faibles. Aucun sujet n'est anodin ou anecdotique. On voit émerger des

questionnements nouveaux, par exemple autour de la manière dont on peut accompagner les troubles dys — ou la question du bien-être — et de la santé mentale. Le COVID a mis en évidence des souffrances que le retour à la normale n'a pas effacées, ce qui nous a conduits à consacrer une attention toute particulière à cette question et à mettre en place les dispositifs d'accompagnement nécessaires.

On sait l'importance de la gouvernance sur ces sujets. Est-ce important pour vous de l'incarner ?

L'un des moyens de faciliter l'action des collègues qui portent ces sujets, c'est de les légitimer. Que la Directrice de l'Impact Social et Environnemental soit membre du Comité de Direction de l'École dit l'importance de cette question dans nos priorités stratégiques. Cela étant dit, la RSE n'est pas l'affaire d'une seule personne. L'idée, c'est bien que chaque direction, chaque département et chaque service de l'École s'en emparent pour la répercuter à son niveau.

Quel message souhaiteriez-vous adresser à vos partenaires extérieurs, des entreprises aux institutions ?

Une École comme l'IESEG a davantage d'impact quand elle travaille en réseau et quand elle s'appuie sur un écosystème — nos diplômés jouent à cet égard un rôle de relais essentiel. Plus largement, on sait que les États ne peuvent pas tout : leur effort de réglementation et de régulation est nécessaire, mais pas suffisant. C'est par l'innovation, l'entrepreneuriat à impact et les initiatives partagées que nous avancerons. Pour porter ce message, nous avons besoin de nos partenaires, mais ils en sont déjà les premiers convaincus.



LILLE
> 3 rue de la Digue
F - 59000 Lille



PARIS
> Socle de la Grande Arche - 1 Parvis de la Défense
F-92044 Paris - La Défense Cedex

> Standard : +33 (0)3 20 54 58 92 / +33 (0)1 55 91 10 10
> www.ieseg.fr



EMPOWERING CHANGEMAKERS FOR A BETTER SOCIETY